

# 1

다음 곡에 대해 틀리게 말한 친구의 이름을 골라 써 보세요.

Mozart, Symphony No. 40 in G Minor KV 550 – II. Andante

지원: 모차르트의 교향곡 제40번 2악장이라는 뜻이야.

예놀라: 한 명의 독주자와 오케스트라가 함께 연주하는 곡이겠네.

세라: 이 교향곡은 모차르트가 만든 곡 중에 550번째 곡이구나.

# 2

현악 사중주를 구성하는 악기로 옳은 것을 모두 고르세요. (                      )

- ① 비올라                      ② 첼로                      ③ 기타                      ④ 더블베이스                      ⑤ 바이올린

# 3

낭만 시대 클래식 음악의 특징으로 옳은 것에 ○표, 틀린 것에 ×표 하세요.

- (1) 형식과 질서를 중요시했다. (                      )  
 (2) 사랑, 슬픔 등 인간의 감정을 표현했다. (                      )  
 (3) 대표적인 작곡가로 모차르트, 베토벤 등이 있다. (                      )



#### 4 다음에서 설명하는 작곡가는 누구인가요? (       )

- 드뷔시, 라벨과 함께 프랑스를 대표하는 근대 작곡가이다.
- 하얀색 음식만 먹는 독특한 식습관이 있었다.
- 단순하고 반복적인 구조를 통해 감정의 여백과 고요함을 표현했다.

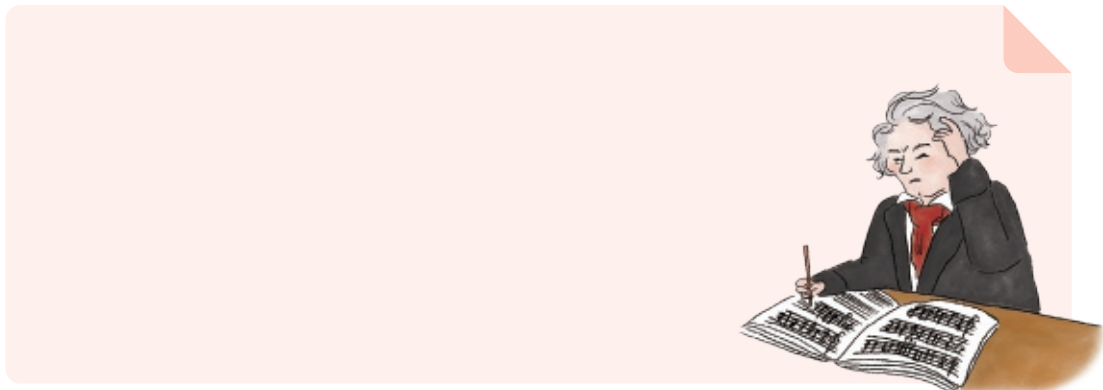
① 바흐                      ② 존 케이지                      ③ 엘가                      ④ 에릭 사티                      ⑤ 차이콥스키

#### 5 이것은 ‘밤에 연주하는 곡’이라는 뜻의 음악 장르로, 서정적이고 감미로운 선율이 특징이에요. 19세기 쇼팽의 작품으로 널리 알려진 이 장르는 무엇인가요?

-----

서술형 문항 대비

#### 6 이번 호 「이달의 특집」에 실린 플레이리스트를 듣고, 감상을 자유롭게 써 보세요.



**1** 다음 중 대학 입시 학폭 이력 반영에 대한 내용으로 옳은 것에 ○표, 틀린 것에 ×표 하세요.

- (1) 2026학년도부터 국립 대학교에 한해서 학폭 기록을 입시에 의무적으로 반영해야 한다. ( )
- (2) 2025학년도까지 대학 입시에 학폭 기록을 반영한 사례는 없다. ( )
- (3) 2025학년도 국립대 입시에서 학폭 기록으로 인해 불합격한 학생은 모두 45명이다. ( )

**2** 이번 호 「뉴스 톡톡」에 언급된 지역 축제의 긍정적 효과가 아닌 것을 모두 고르세요. ( )

- ① 지역 공동체 의식 강화                      ② 지역 정체성 강화                      ③ 지역 상권 침체
- ④ 지역 음식과 문화유산 홍보                      ⑤ 지역 인구 감소

**3** <보기>의 뜻을 참고해서 빈칸에 알맞은 낱말을 써넣으세요.

이는 오픈AI가 일반인의 딥페이크 영상을 생성할 때는 당사자의 동의를 필요로 하지만, 역사적 인물의 경우는 ‘( )’의 범주에 속한다고 보아 예외로 설정했기 때문이야. 하지만 이런 영상이 사실처럼 퍼지면 가짜 정보와 왜곡된 역사 등이 확산될 위험이 매우 커. 또한 영상 생성 AI는 품질 낮은 자극적인 영상의 범람이나 유명 캐릭터 무단 사용 등 또 다른 부작용도 낳고 있단다.

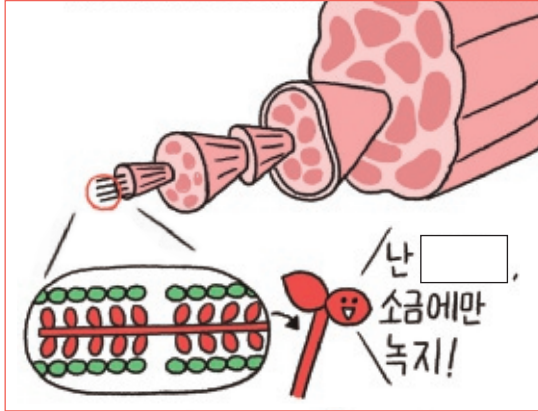
**보 기**

뜻: 자신의 생각이나 의견을 표현할 수 있는 자유

**4** 수면 시간을 늘리기 위한 방법을 조사해서 적어 보세요.

서술형 문항 대비

1 다음 그림의 빈칸에 대한 설명으로 옳지 않은 것을 고르세요. ( )



- ① 골격근의 주성분이다.
- ② 소금물에 용해되는 성질이다.
- ③ 지방의 한 종류다.
- ④ 아미노산으로 이루어져 있다.
- ⑤ 마이야르 반응과 관련이 있다.

2 햄버거 패티를 만드는 과정에 대해 잘못 알고 있는 친구의 이름을 써 보세요.

수호: 부드러운 식감의 패티를 원한다면 소금은 굵기 직전에 뿌려야 해.  
 혜주: 살코기만 쓰면 질겨지니까, 지방이 적절히 있는 부위를 쓰는 게 좋아.  
 흑이: 오래 반죽할수록 부드러워지지.

-----

3 서술형 문항 대비 마이야르 반응에 대해 설명하고, 그 결과에 대해 말해 보세요.

-----

-----

-----

1 다음은 『세종실록』의 일부예요. 빈칸에 알맞은 숫자를 써넣으세요.

이달에 임금이 친히 언문 ( )자를 지었는데, 그 글자가 옛 전자를 모방하고, 초성과 중성, 그리고 종성으로 나누어 합한 연후에야 글자를 이루었다.

2 다음에서 설명하는 인물은 누구인가요?

- 세종 대왕 때 집현전 부제학을 지냈다.
- 한글 창제를 앞장서 반대한 인물이다.
- 한글을 반대한 이유로 의금부에 투옥되었다.



3 다음은 세종 대왕 때로 시간 여행을 떠난 시환이 일행과 선비의 대화예요. 빈칸에 알맞은 시험의 이름을 <보기>에서 고르세요.

주변을 두리번거리던 선비는 바닥에 떨어진 나뭇가지를 집어서 한글의 자음과 모음을 썼다.  
 “획이 단순하고 모양이 복잡하지 않아서 종이에 붓으로 쓰지 않고 이렇게 바닥에 나뭇가지로 적으면서 공부할 수 있어.”  
 “진짜 그렇네요?”  
 시환이가 감탄하는 표정으로 대꾸하자 선비가 나뭇가지를 건네며 말했다.  
 “나라님께서 백성들을 위해 애써 만든 문자라 그런지 읽기도 쉽고 쓰기도 편해. 거기다 ( ) 시험 때 한글 시험도 보기 때문에 합격하려면 꼭 배워야 한단다.”

보 기

문과(文科)

무과(武科)

잡과(雜科)

[가] “여기는 설마…….”

“동물 감옥이래.”

“동물 감옥이라니? 말도 안 돼. 여긴 원래 내가 살던 곳인데.”

“뭐? 네가 살던 곳?”

“응, 우리 ㉠집. 난 여기서 엄마, 아빠, 형제들과 살았어.”

흑이는 고개를 갸웃했다. 여기가 집이라고? 그럼 수호는 동물 감옥에 갇혀 살았던 걸까? 그리고 보니 그때 죽은 늑대들을 버리러 온 남자는 해주 아빠였다. 해주의 아빠가 이곳에서 늑대들을 키웠던 모양이다.

그때, 주변을 두리번거리던 수호가 갑자기 ( ) 목소리로 물었다.

“네가 왜 여기 있어? 구름계곡으로 돌아가라고 했잖아!”

“널 두고 나 혼자 가라고?”

흑이의 말에 수호는 말문이 막혔는지 더듬거렸다.

“그럼 어떡해? 여기는 내 집인데.”

“네 집? 아니야. 여긴 네 집이 아니라, 동물 감옥이야.”

흑이는 차마 네가 여기 갇혀 살다가, 쓸모가 없어져 버림받은 거였다는 말을 하진 못했다. 대신 어서 나가라며 철창을 물어뜯었다. 흑이가 요란하게 설치자 잠자코 있던 다른 동물들이 하나 둘 반응을 보였다. 원숭이 하나가 잠 좀 자자며 조용히 하라고 했지만 흑이는 아랑곳 않았다.

“미안하지만, 해주가 널 구해 줄 것 같진 않아. 아까 동물원에서 봤잖아. 그런데도 넌 해주를 믿을 거야? 이제 그만 사람에 대한 기대랑 믿음을 버려. 사람들은 우리를……!”

[나] “너만 괜찮다면 함께 구름계곡으로 가자. 돌아가고 싶어지면, 언제든 가도 돼. 해주는 언제까지나 널 기다릴 테니.”

말만으로도 고마웠다. 흑이의 식구들이 있는 구름계곡이라니.

‘거기에 내 자리가 있을까?’

수호는 자기에게 그럴 자격이 없다고 생각했다. 하지만 구름계곡 식구들이 보고 싶었다. 그들과 함께할 앞날을 생각하자 걱정은 사라지고 가슴이 두근거렸다.

무엇보다도 해주는 언제까지나 기다릴 거라는 흑이의 말에 힘이 났다. 언젠가 때가 되면 다시 해주를 만나러 가리라. 무거웠던 마음이 한결 가벼워졌다.

“정말 그래도 될까?”

“그럼. 당연하지.”

(중략)

아우, 우우—

수호는 그곳을 향해 목소리를 높였다. 루미, 독구, 쿵쿵이, 번개, 모야…… 모두들 잘 있을까?  
죽음의 길에서 만났던 아기 고라니는 건강히 지내고 있으려나. 백골의 차가운 미소도, 블루의  
장난기 많은 웃음도 그림기만 했다.

다들 조금만 기다려. 내가 갈 테니. 수호의 울음소리에 흑이도 킁킁 따라 짚었다. 수호는 크게  
웃으며 소리쳤다.

“㉠집으로 돌아가자!”

달려가는 수호의 은빛 갈기 위로 싱그러운 바람이 불어왔다.

**1** [가]의 빈칸에 들어갈 단어로 알맞지 않은 것을 고르세요. (       )

- ① 격양된                      ② 태연한                      ③ 북반친                      ④ 흥분된                      ⑤ 고조된

**2** 서술형 문항 대비 **[가]**와 **[나]**의 ㉠과 ㉡이 가리키는 공간을 쓰고, 수호에게 ‘집’이라는 의미가 어떻게 달라졌는지 써 보세요.

-----

-----

**3** 서술형 문항 대비 집으로 돌아가는 여정을 무사히 마치고 구름계곡으로 향한 수호와 흑이에게 어떤 이야기가 펼쳐질지 자유롭게 상상해 써 보세요.

-----

-----

## 1 다음 기사를 근거로 활용할 수 있는 친구를 골라 이름을 써 보세요.

최근 일부 매체가 아이들의 열악한 생활 환경을 자극적으로 표현한 ‘빈곤 포르노(poverty pornography)’ 광고를 내보내는 사례가 늘고 있다. ‘더 불쌍하고, 더 비참하게’라는 연출 아래 제작된 이러한 광고는 시청자에게 강한 감정적 충격을 주지만, 실제 현실을 왜곡해 기부의 진정한 의미를 퇴색시킨다는 비판을 받고 있다. 전문가들은 이런 광고가 일시적 감정 기부만 남기고 지속적인 관심을 끌게 만든다는 점에서 근본적인 해결책이 될 수 없다고 경고한다.

**희주:** 요즘 기부 광고는 어린이 인권과 사생활 보호를 위해 대역을 쓰는 경우가 많아.

**미래:** 가난과 고통만을 강조하는 기부 광고는 사회적 편견을 부추길 위험이 있어.

**병운:** 기부 광고는 어려운 상황을 적나라하게 보여 줘서 어린이의 사생활과 인권을 침해해.

-----

서술형 문항 대비

## 2 친구들은 ‘자선 단체의 어린이 광고’에 대해 어떻게 생각하나요? 근거와 함께 자유롭게 써 보세요.

-----

-----

-----



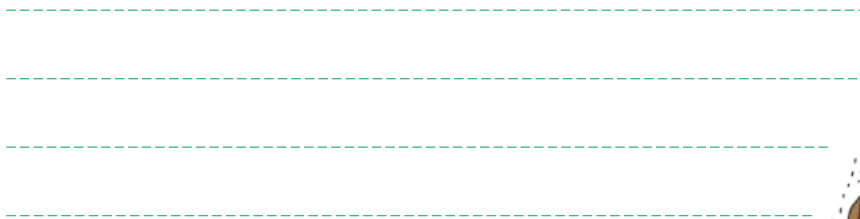
## 1

여행의 역사에 대한 설명으로 옳은 것에 ○표, 틀린 것에 ×표 하세요

- (1) 호모 에렉투스는 본격적으로 여행을 시작한 고대 인류다. (            )
- (2) 르네상스 이후 여행이 대중적인 취미가 되었다. (            )
- (3) 최초의 패키지여행은 종교적인 목적에서 시작되었다. (            )

## 2

인터넷과 스마트폰 등장 이후, 대규모 단체 관광에서 소수의 인원이 자유롭게 이동하는 여행이 늘었는데요, 그 이유가 무엇인지 설명해 보세요.



## 3

빈칸에 알맞은 말을 써넣으세요.

그 가운데 흥미로운 것이 ‘( )’이에요. 전쟁이나 학살, 재난 등 인류의 죽음이나 슬픔이 깃든 비극적 현장을 방문해, 교훈을 얻고 기억을 되새기는 여행이죠. 독일의 아우슈비츠 수용소, 체르노빌 원자력 발전소, 미국의 9·11 메모리얼 박물관, 중국의 난징 대학살 기념관, 한국의 제주 4·3 평화 공원, 서대문 형무소 등이 그 대상이에요.

1 다음 작품에 대한 설명으로 옳은 것에 ○표, 틀린 것에 ×표 하세요.



← 라파엘로 <아테네 학당>(1509~1511년), 이탈리아 로마 바티칸 미술관 소장

- (1) 바티칸 시스티나 성당에 전시돼 있다. (      )
- (2) 성 베드로 성당을 배경으로 활용했다. (      )
- (3) 54명의 고대 철학자들을 그렸다. (      )

2 **서술형 문항 대비** 라파엘로가 활동하던 르네상스 시기는 신 중심 사회에서 인간 중심 사회로 변화하는 때였는데요, 화가들 역시 신과 종교적 상징을 담은 그림보다는 인간의 아름다움을 보여 주는 사실적인 그림을 그렸죠. 이를 바탕으로 오른쪽 작품에 대한 감상을 자유롭게 써 보세요.



↑ 라파엘로, <오색 방울새의 성모>(1506년), 이탈리아 피렌체 우피치 미술관 소장

**1** 이번 호 「독평 시사 ON」에 대한 내용으로 옳은 것에 ○표, 틀린 것에 ×표 하세요.

- (1) 학령기 아동의 감소는 초등학교만의 문제다. (       )
- (2) 학교 통폐합은 지역 소멸을 막기 위한 대책 중 하나다. (       )
- (3) 우리나라는 2017년에 초고령 사회에 들어섰다. (       )

**2** 다음 중 알맞은 단어에 ○표 하세요.

- (1) 날이 추워지자 감기 환자가 (속출/유출)했다.
- (2) 그 책에는 오늘날 쓰이지 않아 (박멸/소멸)된 어휘가 많이 나온다.
- (3) 문제 해결을 위한 발상의 (변환/전환)이 필요하다.

서술형 문항 대비

**3** 밑줄 친 단어의 뜻을 생각하며 다음 문장의 의미를 써 보세요.

빙산의 일각

---



---



---

## 1 빈칸에 공통으로 들어갈 말을 써 보세요.

그런데 돈이 없다고 해서 꼭 가난한 건 아니야. 가난하다는 건 먹을 게 없고 입을 게 없는 걸 말하지? 그런데 돈은 먹을 수도 없고 입을 수도 없잖아. 그러니까 세상에 돈이 아예 없다면, 그건 가난한 세상이 아니라 ‘(        )의 기준이 없는 세상’이라고 해야 맞을 거야.

돈이 생긴 세상은 모든 것에 숫자를 붙일 수 있는 세상이야. 사과 하나는 1,000원, 컴퓨터 한 대는 50만 원. 이런 식으로 모든 물건을 같은 기준으로 비교할 수 있지. 결국 돈의 가치는 바로 이 ‘(        )의 기준’을 만들어 줬다는 데 있는 거란다.

### 서술형 문항 대비

## 2 다음 기사를 읽고 투자 성공을 위해 가져야 할 자세가 무엇인지 써 보세요.

3년 전 2,000만 원으로 주식 투자를 시작한 박 모 씨는 돈을 빨리 불리고 싶어 여러 종목을 자주 사고팔았다. 처음에는 수익이 나는 듯했지만, 주식 시장이 조금 흔들리자 손실이 커졌다. 급하게 결정을 내리는 일이 반복되면서 결국 투자금의 절반을 잃었다. 박 씨는 “조금만 더 여유를 가졌다면 결과가 달랐을지도 모른다.”고 말했다.

## 3 이번 호 「경제 삼촌이 들려주는 돈 이야기」에서 말하는 ‘검소함’의 의미로 가장 알맞은 것은 무엇인가요? (        )

- ① 돈을 가능한 한 쓰지 않고 모으는 것
- ② 비싼 물건을 사지 않는 것
- ③ 자신의 행복에 필요한 수준을 적절히 정하고 만족하는 것
- ④ 남보다 더 많이 저축하려고 노력하는 것
- ⑤ 꼭 필요한 물건이라도 최대한 싸게 사는 것

## 1 다음 글을 읽고 물음에 답하세요.

“설마 이걸로 이 넓은 모래밭을 뒤지려던 건 아니겠지? 너희들 생각대로 전류가 강해야 자기장도 강해지는 법이야.”

아이들 눈동자에 다시 생기가 돌았다. 아이들은 조마녀 선생님의 도움을 받아 아지트에서 두툽한 건전지를 챙겨 왔다. 드디어 XXX 탐정단이 만든 전자석이 업그레이드되는 순간, 지우는 배운 대로 건전지 여러 개를 (직렬/병렬)로 연결하고 집게발 전선을 물렸다.

### (1) 괄호 안에 알맞은 말을 고르세요.

서술형 문항 대비

### (2) 다음 중 틀리게 말한 친구를 골라 바르게 고쳐 보세요.

오수: XXX 탐정단이 만든 전자석은 전류가 흐를 때만 자석의 성질이 나타나.

해인: 그렇다면 전류의 방향에 상관없이 N극과 S극이 일정하겠네.

나미: 전자석에 연결된 전지의 개수가 많을수록 자기장이 커질 거야.

-----

서술형 문항 대비

## 2 주변에 전자석이 쓰인 물건을 찾고, 그 원리를 조사해 보세요.

-----

-----

-----

## 1 명태의 가공 방식과 명칭을 알맞게 이어 보세요.

- |              |         |
|--------------|---------|
| ① 명태의 생물 •   | • ㉠ 북어  |
| ② 얼린 명태 •    | • ㉡ 코다리 |
| ③ 바삭 말린 명태 • | • ㉢ 생태  |
| ④ 반건조 명태 •   | • ㉣ 동태  |

## 2 서술형 문항 대비 북어는 식재료 외에 어떤 쓰임이 있나요?

---



---



---

## 3 명태에 대한 설명으로 옳은 것에 ○표, 틀린 것에 ×표 하세요.

- (1) 함경도 명천의 태씨가 처음 잡았다는 설이 있다. (       )
- (2) 알과 내장은 먹지 않는다. (       )
- (3) 우리나라는 명태를 자급자족한다. (       )

## 1 다음에서 설명하는 것이 무엇인지 써 보세요.

- 일본에서 일어난 정치·사회·문화 전반에 걸친 개혁이다.
- 막부 체제가 무너지고 천황 중심의 새 정부가 들어섰다.
- 서양 문물을 적극적으로 받아들여 근대 국가로 탈바꿈하는 계기가 됐다.

## 2 청일 전쟁에 대한 설명으로 옳은 것에 ○표, 틀린 것에 ×표 하세요.

- (1) 조선에 대한 지배권을 두고 벌어진 전쟁이다. (      )
- (2) 동학 농민 운동이 계기가 되었다. (      )
- (3) 청나라의 승리로 끝났다. (      )

서술형 문항 대비

## 3 청일 전쟁의 결과, 일본과 청나라는 ‘이 조약’을 체결했는데요, 이 조약이 무엇인지 그 역사적 의미와 함께 써 보세요.





# 1

다음 글을 읽고 물음에 답하세요.

Ronnie: What are you eating?

하림: Um, ㉠small oranges from Jeju.

They are ㉡\_\_\_\_\_.

Ronnie: 뭘 먹고 있어?

하림: 음, 제주도에서 온 작은 오렌지요. 새콤달콤해요.

(1) ㉠과 바꿔 쓸 수 있는 단어를 고르세요. (       )

① cherry

② tangerine

③ grape

④ peach

⑤ watermelon

(2) ㉡에 알맞은 표현을 한 단어로 써 보세요.

-----



# 2

빈칸에 알맞은 말을 고르세요. (       )

How do you recycle at home? Korean (       ) system is strict but effective. Regular trash is only picked up if it's in special bags which can be purchased from the store. Most recyclables are picked up free. All you have to do is separate different types of recyclable items such as paper, metal and plastic.

① disposing

② upcycling

③ reducing

④ recycling

⑤ reusing

**1** 문장의 구절을 일부러 빼거나 줄여서 여운이나 암시를 주는 문장 표현 방법을 무엇이라고 하나요? (       )

- ① 점강법                      ② 도치법                      ③ 대유법                      ④ 생략법                      ⑤ 은유법

**2** 다음 문장 중 인용법에 해당하면 ‘인’, 생략법에 해당하면 ‘생’이라고 적으세요.

- (1) 벌써 잘 시간이라니……. (       )  
 (2) “티끌 모아 태산”이라고, 용돈을 모아서 새 신발을 살 계획이다. (       )  
 (3) 그는 결승선을 코앞에 두고 “조금만 더……!”라고 되뇌었다. (       )

서술형 문항 대비

**3** 다음은 의사의 말을 직접 인용한 문장이에요. 이 문장을 간접 인용 문장으로 바꿔 써 보세요.

의사가 진수에게 “휴대폰 이용 시간을 줄이세요.”라고 충고했다.

-----

-----

-----

1 이번 호 「소크라와 떠나는 사회 탐험」의 내용으로 옳은 것에 ○표, 틀린 것에 ×표 하세요.

- (1) 고구려 영토를 가장 크게 확장시킨 왕의 비석에 당시의 세금 제도에 대한 기록이 있다. (       )
- (2) 국세청은 세금과 관련한 업무를 담당하는 기관으로, 2002년에 설치되었다. (       )
- (3) 옛날에는 세금을 모두 돈으로 냈다. (       )

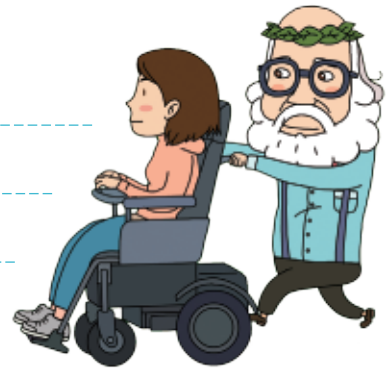
2 서술형 문항 대비 상속세와 증여세의 공통점을 말해 보세요.

-----

-----

-----

-----

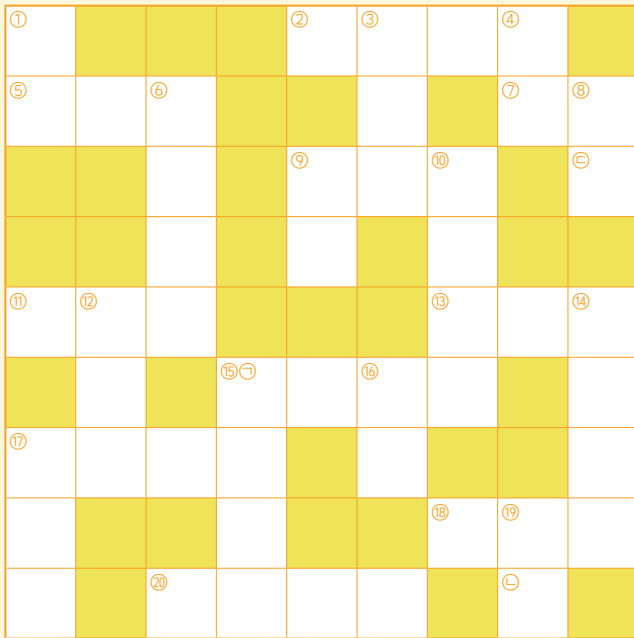


3 다음 중 국세에 해당하지 않는 것을 고르세요. (       )

- ① 법인세
- ② 지방세
- ③ 상속세
- ④ 관세
- ⑤ 부가 가치세



# 문해력 낱말 퍼즐



## 가로 열쇠

- 2 까마귀가 모인 것처럼 규칙과 질서가 없는 집단 (예) ○○○○이었던 팀이 최강이 되었다.
- 5 팔을 베게 삼아 뱀. 또는 베게 삼아 뱀 팔
- 7 손가락 끝마디 안쪽에 있는 살갗의 무늬. 또는 그것이 남긴 흔적 (예) 범죄 현장에서 용의자의 ○○○이 나왔다.
- 9 어떤 인물의 외모나 성격, 또는 사건이 의도적으로 우스꽝스럽게 묘사되거나 풍자됨. 또는 그렇게 만듦
- 11 정한 곳 없이 이리저리 떠돌아다니는 사람
- 13 농구에서, 볼의 소유권을 정하는 방법. 양 팀의 두 선수가 심판이 던져 올린 공을 서로 다투어 빼앗음
- 15 사람이면 누구나 가지는 보통의 마음 (예) “우리가 누구냐고 물으신다면 대답해 주는 것이 ○○○○!”
- 17 어렵짐작으로 대충 하는 방식 (예) 그는 회사를 ○○○○식으로 운영했다.
- 18 바람이 한곳에서 뱅뱅 돌아 물이나 검불 따위가 몰려 갈때기 모양으로 하늘 높이 오르는 현상
- 20 작은 흠도 용납하지 않고 완전함을 추구하는 태도

이달의 키워드 3음절을 찾아 독자 업서 또는 홈페이지를 이용해 보내 주세요. 정답을 맞힌 친구들에게는 추첨을 통해 선물을 드립니다. 당첨자는 2026년 2월 호에 실려요. 「문해력 낱말 퍼즐」 11월 호 정답 확인→23쪽, 10월 호 당첨자 확인→24쪽

## 이달의 키워드



## 세로 열쇠

- 1 [속담] 원님 덕에 ○○○ 분다
- 3 낭비적 요소나 비능률적 요소를 없애 더 능률적으로 체제를 개선함 (예) 경영의 ○○○
- 4 갑작스러운 판국 (예) ○○○에 도둑으로 몰렸다.
- 6 심하고 짓궂게 장난을 하는 아이
- 8 말의 구성 및 운용상의 규칙. 또는 그것을 연구하는 학문 (예) 영어 ○○○은 재미가 없다.
- 9 웃음을 중심으로 하여 인간과 사회의 문제점을 경쾌하고 재미있게 다룬 연극이나 극 형식 (예) “인생은 가까이 서 보면 비극, 멀리서 보면 ○○○이다.”
- 10 무슨 일을 하는 데에 가장 중요한 부분을 완성함을 비유적으로 이르는 말. 용을 그리고 난 후 마지막으로 눈동자를 그려 넣었더니 실제 용이 되어 구름을 타고 날아 올라갔다는 이야기에서 유래함
- 12 돌처럼 단단한 주먹
- 14 서운하거나 성이 나서 투명스럽게 하는 말투 (예) 속제부터 하라는 엄마의 말에 머리가 ○○○○를 했다.
- 15 생산 가능 인구가 급격하게 줄어드는 현상 (예) 우리나라의 ○○○○ 문제가 현실화되고 있다.
- 16 잘한 것에 상을 주고 잘못된 것에 벌을 주는 일
- 17 기둥 밑에 기초로 받쳐 놓은 돌 (예) 팬들의 응원이 우승의 ○○○이 됐다.
- 19 잘못 사용함 (예) 약물의 ○○○과 남용을 예방하자.